



ΥΠΟΥΡΓΕΙΟ ΠΑΙΔΕΙΑΣ, ΠΟΛΙΤΙΣΜΟΥ
ΑΘΛΗΤΙΣΜΟΥ ΚΑΙ ΝΕΟΛΑΙΑΣ



Πρωτόκολλα

Ασφάλειας και Υγείας για Αντιμετώπιση του
COVID-19 στα Σχολεία



Πρωτόκολλα Ασφάλειας και Υγείας για Αντιμετώπιση του COVID-19 στα Σχολεία

Είσοδος και Έξοδος στον Σχολικό Χώρο



Συγκεκριμένος χρόνος προσέλευσης στο σχολείο

Είσοδος των μαθητών/μαθητριών από διαφορετικά σημεία που θα ορισθούν εκ των προτέρων.

Κατ' ευθείαν μετάβαση στην αίθουσα διδασκαλίας, η οποία θα είναι γνωστή στους μαθητές/μαθήτριες εκ των προτέρων και θα αποσκοπούν ώστε να αποφεύγεται ο συνωστισμός στην είσοδο και έξοδο από το σχολείο.

Ο εκπαιδευτικός θα βρίσκεται εντός της αίθουσας, εν αναμονή των μαθητών/μαθητριών και θα φροντίζει για το άνοιγμα των παραθύρων και την απόσταση μεταξύ των θρανίων, η οποία θα είναι τουλάχιστον στο ένα (1) μέτρο.

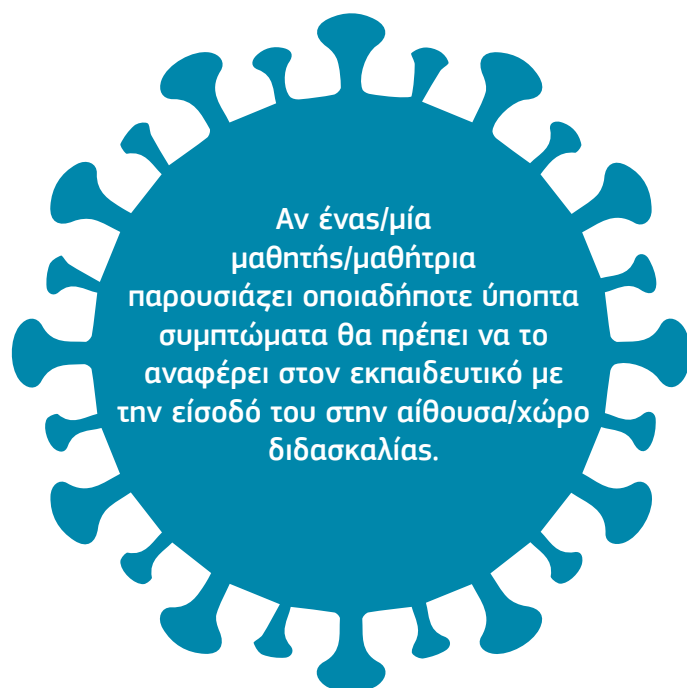
Ο εκπαιδευτικός θα ελέγχει τον αριθμό των μαθητών/μαθητριών, ο οποίος δεν πρέπει να υπερβαίνει τους δώδεκα (12).

Από τη στιγμή που εισέρχεται στην αίθουσα κάθε μαθητής/μαθήτρια θα απολυμαίνει τα χέρια με αντισηπτικό υπό την εποπτεία του εκπαιδευτικού της τάξης. Η χρήση μάσκας και γαντιών θα είναι προαιρετική.

Ο/Η κάθε μαθητής/μαθήτρια θα έχει το δικό του θρανίο, το οποίο θα χρησιμοποιεί καθημερινά και για όλη τη διάρκεια των μαθημάτων. Οι μαθητές/μαθήτριες δεν επιτρέπεται να χρησιμοποιούν θρανίο άλλου/άλλης συμμαθητή/συμμαθήτριας.

Αν ένας/μία μαθητής/μαθήτρια παρουσιάζει οποιαδήποτε ύποπτα συμπτώματα θα πρέπει να το αναφέρει στον/στην εκπαιδευτικό με την είσοδό του στην τάξη. Ο/Η εκπαιδευτικός θα πρέπει καθημερινά να ρωτά εάν ο μαθητής/μαθήτρια εμφάνισε σήμερα ή πρόσφατα συμπτώματα ή και πυρετό, εάν ήρθε σε επαφή με ύποπτο ή και επιβεβαιωμένο κρούσμα, εάν τα άτομα με τα οποία διαμένει έχουν συμπτώματα και εάν ήρθε σε επαφή με άτομο με πρόσφατο ταξιδιωτικό ιστορικό (διάστημα 14 ημερών). Η διαδικασία αυτή πρέπει να γίνεται τακτικά με προκαθορισμένα ερωτηματολόγια.

Συστήνεται κατά την επανέναρξη των σχολείων να γίνει μία ενημέρωση των μαθητών/ριών σχετικά με την επιδημία και τα μέτρα ατομικής προστασίας και της σημασίας τους από τον/την εκπαιδευτικό της τάξης.





Πρωτόκολλα Ασφάλειας και Υγείας για Αντιμετώπιση του COVID-19 στα Σχολεία

Διδασκαλία

Η διδασκαλία θα γίνεται στην τάξη ή σε ανοικτό χώρο, ο οποίος θα εντοπίζεται από τον εκπαιδευτικό, θα δηλώνεται και θα τυγχάνει έγκαιρα έγκρισης από τον/τη Διευθυντή/Διευθύντρια ή Β.Δ που θα οριστεί από τον/ τη Διευθυντή/Διευθύντρια ως υπεύθυνος για τον σκοπό αυτό. Σε αυτή την περίπτωση, με την προσέλευση όλων των μαθητών/ριών στην αίθουσα διδασκαλίας, θα γίνεται η μετακίνηση στον ανοικτό χώρο. Κατά τη μετακίνηση θα τηρούνται αυστηρά οι αποστάσεις ασφάλειας, τουλάχιστον ένα μέτρο.

Τα θρανία θα έχουν απόσταση τουλάχιστον ενός (1) μέτρου μεταξύ τους και ο χώρος διακίνησης του εκπαιδευτικού θα απέχει δύο (2) τουλάχιστον μέτρα από το πλησιέστερο θρανίο.

Θα πρέπει να αποφεύγεται η επαφή των χεριών με τα μάτια, τη μύτη και το στόμα για μείωση του κινδύνου μόλυνσης.

Σε βήχα ή φτέρνισμα, θα πρέπει να γίνεται κάλυψη της μύτης και του στόματος με το μανίκι στο ύψος του αγκώνα ή με χαρτομάντιλο. Το χρησιμοποιημένο χαρτομάντιλο θα πρέπει να απορρίπτεται σε κλειστό κάδο απορριμμάτων και να ακολουθεί επιμελές πλύσιμο των χεριών (με διάλυμα που θα βρίσκεται εντός της τάξης).

Θα πρέπει να αποφεύγεται η χρήση αντικειμένων όπως μολυβιών, των στυλό, των μαρκαδόρων και άλλων προσωπικών αντικειμένων που χρησιμοποιούνται από άλλους.

Πριν την έξοδο για διάλειμμα και πριν οι μαθητές/μαθήτριες αποχωρήσουν από την αίθουσα θα γίνεται υπενθύμιση από τον εκπαιδευτικό για τα μέτρα ασφάλειας που θα ακολουθούνται κατά το διάλειμμα.

Θα γίνεται επίσης υπενθύμιση, από τον εκπαιδευτικό στους/στις μαθητές/μαθήτριες για πλύσιμο των χεριών, τήρηση των καθορισμένων αποστάσεων κ.τ.λ.

Αν ένας/μία μαθητής/μαθήτρια παρουσιάζει οποιαδήποτε ύποπτα συμπτώματα θα πρέπει να το αναφέρει στον/στην εκπαιδευτικό στην/στον αίθουσα/χώρο διδασκαλίας.



1 μέτρο

+

1 μέτρο

1 μέτρο



Πρωτόκολλα Ασφάλειας και Υγείας για Αντιμετώπιση του COVID-19 στα Σχολεία

Διαλείμματα

Η σχολική μονάδα αναπροσαρμόζει το Ωρολόγιο Πρόγραμμα ώστε να υπάρχουν διαφορετικές ζώνες διαλειμμάτων και να μη συμπίπτει μεγάλος αριθμός μαθητών/ριών στους εξωτερικούς χώρους. Προβλέπεται διαχωρισμός της αυλής ώστε να υπάρχουν ξεχωριστοί χώροι για τις διάφορες ομάδες και κάθε ομάδα να έχει τον δικό της χώρο.

Θα πρέπει να γίνεται επιμελές πλύσιμο των χεριών με υγρό σαπούνι και νερό, για τουλάχιστον 20", πριν τη λήψη τροφής και μετά την επίσκεψη στην τουαλέτα και προσεκτικό στέγνωμα χεριών με χάρτινες χειροπετσέτες μιας χρήσης και απόρριψή τους στους κάδους απορριμμάτων. Θα πρέπει να γίνεται έλεγχος και κατά τα διαλείμματα στις τουαλέτες ώστε να αποφεύγεται ο συνωστισμός των μαθητών/ριών στους χώρους αυτούς (θα οριστεί από τον/τη Διευθυντή/Διευθύντρια του σχολείου τα άτομα που θα είναι υπεύθυνα για τον έλεγχο τήρησης μέτρων κατά τα διαλείμματα).

Έλεγχος και αποφυγή συνάθροισης των μαθητών/ριών κατά τα διαλείμματα.

Τα παιδιά ενθαρρύνονται να φέρνουν φαγητό από το σπίτι.

Τα κυλικεία θα παραμείνουν κλειστά, οι μαθητές/μαθήτριες ενθαρρύνονται να προσκομίζουν φαγητό και νερό από την οικία τους. Θα πρέπει να δοθεί ιδιαίτερη προσοχή έτσι ώστε τα τρόφιμα που θα μεταφέρουν οι μαθητές/μαθήτριες στο σχολείο να μην αλλοιώνονται λόγω καιρικών συνθηκών, να μην απαιτείται φύλαξή τους σε ψυγείο κ.τ.λ.

Με το πέρας του διαλείμματος και την επάνοδο στην αίθουσα/χώρο διδασκαλίας θα γίνεται απολύμανση των χεριών με αντισηπτικό.



Πλύνετε τα χέρια με υγρό σαπούνι και νερό, για τουλάχιστον 20"



Καλύψτε το στόμα όταν βήχετε ή φταρνίζεστε



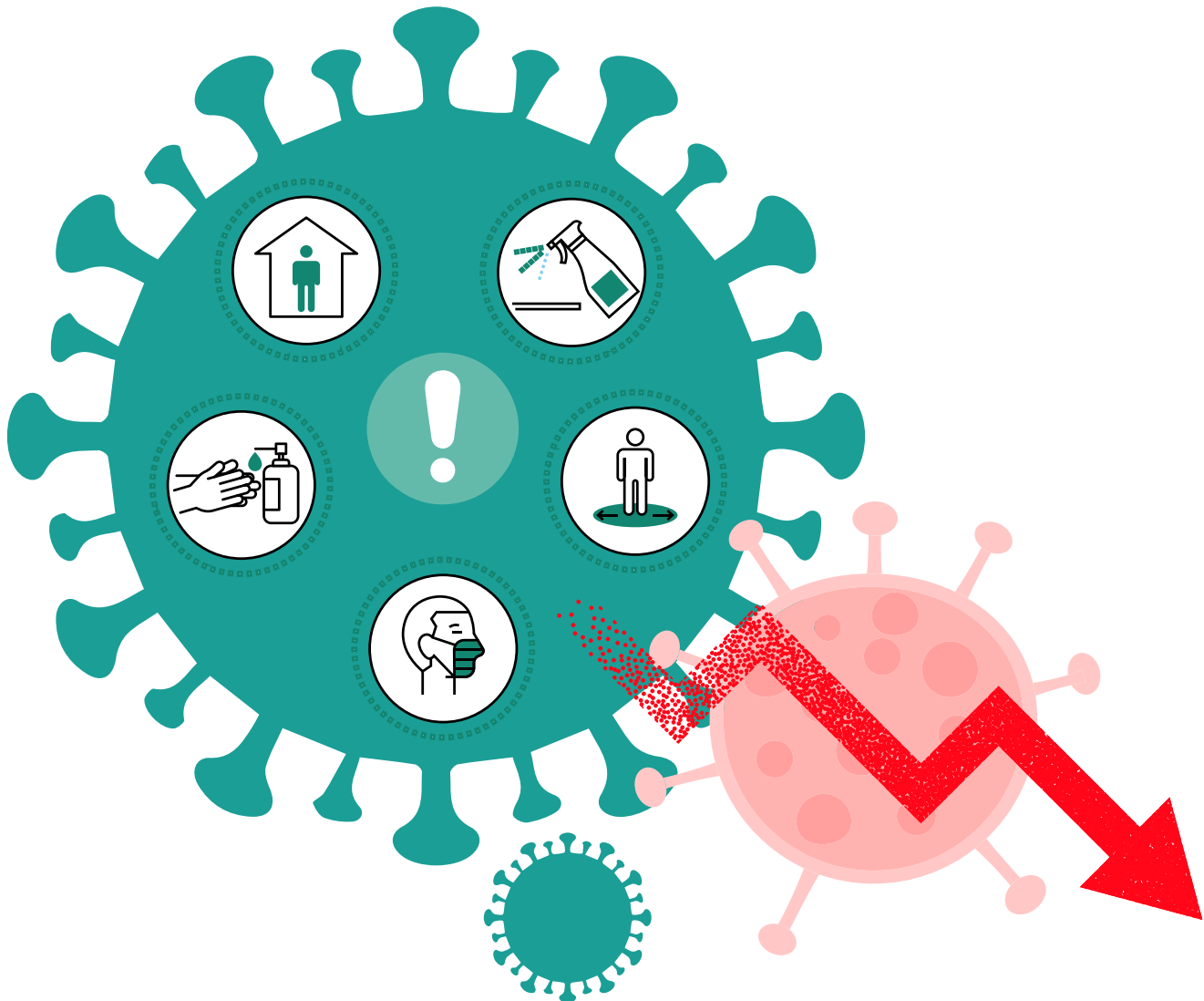
Φοράτε τη μάσκα σας για τη δική σας προστασίας αλλά και των γύρω σας



Πρωτόκολλα Ασφάλειας και Υγείας για Αντιμετώπιση του COVID-19 στα Σχολεία

Παρουσίαση συμπτωμάτων

Παραμονή κατ' οίκον και αποχή από το σχολείο οποιουδήποτε μέλους του προσωπικού (διδασκτικού και μη), μαθητή ή μαθήτριας που εμφανίζει συμπτώματα λοίμωξης αναπνευστικού και άμεση επικοινωνία με τον προσωπικό ιατρό ή/και παιδίατρο. Θα πρέπει να γίνεται θερμομέτρηση τόσο των μαθητών/ριών όσο και του προσωπικού από το σπίτι. Σε περίπτωση παρουσίασης συμπτωμάτων κατά τη διάρκεια της παρουσίας στο σχολείο θα πρέπει το άτομο που παρουσιάζει τα συμπτώματα να απομονώνεται σε ειδικό δωμάτιο (πιθανόν στο ιατρείο του σχολείου) που θα έχει καθοριστεί και ακολούθως να εφαρμόζονται τα πρωτόκολλα που έχουν ανακοινωθεί από το Υπουργείο Υγείας. Στο σχολείο υπάρχουν ειδικά θερμοόμετρα και δυνατότητα θερμομέτρησης αν χρειαστεί.





Καθαριότητα, Υγιεινή και Αερισμός Χώρων

Θα υπάρχει αλκοολούχο διάλυμα (με περιεκτικότητα αλκοόλης >65%) σε κάθε είσοδο αίθουσας/χώρου διδασκαλίας. Συστήνεται υποχρεωτική και σωστή εφαρμογή υγιεινής των χεριών κατά την είσοδο και έξοδο από αυτή (συμπεριλαμβανομένων και των διαλειμμάτων). Το δοχείο με το αλκοολούχο διάλυμα θα πρέπει να βρίσκεται κοντά στην έξοδο της αίθουσας/χώρου διδασκαλίας και να χρησιμοποιείται υπό την εποπτεία του εκπαιδευτικού της τάξης. Συστήνεται να αφισκολληθούν οι συστάσεις του Παγκόσμιου Οργανισμού Υγείας σχετικά με την ορθή χρήση του αλκοολούχου διαλύματος και από τις δύο πλευρές (μέσα και έξω από την κάθε αίθουσα/χώρο διδασκαλίας).

Οι αίθουσες/χώροι διδασκαλίας και το σχολείο γενικότερα, θα καθαρίζονται καθημερινά ακολουθώντας τις καθημερινές πρακτικές καθαριότητας με έμφαση στα ακόλουθα:

- Καθημερινός και σχολαστικός καθαρισμός και απολύμανση των επιφανειών που χρησιμοποιούνται συχνά (high touch surfaces) όπως τα πόμολα, τα γραφεία, τα έπιπλα, οι κουπαστές σκάλων και κιγκλιδωμάτων, οι βρύσες και κυρίως τα θρανία των μαθητών κ.ά., με καθαριστικό διάλυμα (είτε αλκοολούχο διάλυμα, είτε αραιωμένο διάλυμα χλωρίνης 1/99). Θα γίνεται αυστηρά έλεγχος της καθαριότητας βάσει των προαναφερθέντων.
- Καθημερινός καθαρισμός και απολύμανση της τουαλέτας και των επιφανειών του χώρου με καθαριστικά διαλύματα (αραιωμένο διάλυμα χλωρίνης 1/99). Κατά τη χρήση της τουαλέτας συστήνεται να κλείνει το καπάκι πριν τη χρήση φλοτέρ, **Επίσης καθαρισμός των χεριών ΠΡΙΝ ΚΑΙ ΜΕΤΑ τη χρήση/καθαρισμό της τουαλέτας. Τέλος αποφυγή συγχρωτισμού μέσα στους κλειστούς χώρους της τουαλέτας. Θα γίνεται έλεγχος του αριθμού των μαθητών/ριών που θα εισέρχονται στην τουαλέτα, ώστε να αποφεύγεται κατά το δυνατό ο συγχρωτισμός τους σε αυτό τον χώρο.**

Καθημερινός καθαρισμός των δαπέδων με καθαριστικά διαλύματα (προτιμητέο αραιωμένο διάλυμα χλωρίνης 1/99).

Συστηματικός και επαρκής αερισμός όλων των χώρων στα διαλείμματα και κατά τη διάρκεια του μαθήματος

Οι εργασίες καθαρισμού στο σχολείο θα να γίνονται με χρήση γαντιών και στολή εργασίας και τα γάντια, μετά τη χρήση τους, απορρίπτονται. Η χρήση γαντιών μιας χρήσης δεν αντικαθιστά σε καμιά περίπτωση το πλύσιμο των χεριών.



Υγειονομικά Πρωτόκολλα για επιστροφή στα Σχολεία

Λίστα δράσεων/ελέγχου

-  Προγραμματισμός
-  Χειρισμός ευπαθών ομάδων
-  Παρακολούθηση τυχόν συμπτωμάτων
-  Πρόσβαση επισκεπτών/ριών, γονέων/κηδεμόνων στο σχολείο
-  Τήρηση αποστάσεων
-  Πλύσιμο και απολύμανση χεριών - Υγιεινή
-  Καθαρισμός και αερισμός
-  Ψυχοκοινωνικοί παράγοντες
-  Εκπαίδευση/κατάρτιση προσωπικού
-  Τήρηση λοιπων μέτρων προστασίας



Υγειονομικά Πρωτόκολλα για επιστροφή στα Σχολεία



Προγραμματισμός

Δημιουργία επιτελικής ομάδας διαχείρισης κρίσης η οποία θα αποτελείται από έναν/μία (1) Β.Δ. Α' ή Β.Δ., ο/η οποίος/α θα είναι επικεφαλής και τρεις (3) εκπαιδευτικούς, οι οποίοι/ες θα μεριμνούν για:

- ετοιμασία διαδικασιών και πρακτικών στον χώρο εργασίας εβδομαδιαία
- ενημέρωση του υπόλοιπου διδακτικού και μη διδακτικού προσωπικού και μαθητών/ριών για τα θέματα που προκύπτουν σε σχέση με το θέμα του COVID-19,
- εφαρμογή μέτρων πρόληψης και προστασίας και (ποια είναι, πως τηρούνται και ποιος ελέγχει την τήρησή τους καθημερινά σε ποιο χώρο)
- ενημέρωση του προσωπικού για τα συμπτώματα της λοίμωξης από κορωνοϊό SARS-CoV-2.
- ενημέρωση του συνόλου των μαθητών/ριών

Δημιουργία μηχανισμού ενημέρωσης και παρακολούθησης των οδηγιών του Υπουργείου Παιδείας, Πολιτισμού Αθλητισμού και Νεολαίας, του Υπουργείου Υγείας και άλλων Αρμόδιων Αρχών σχετικά με την πρόληψη και αντιμετώπιση κρουσμάτων COVID-19.

Τοποθέτηση ανακοινώσεων και κατάλληλης σήμανσης με οδηγίες και πληροφορίες για του COVID-19 σε κατάλληλα και περίοπτα σημεία του σχολείου. (πχ. Έξω από κάθε αίθουσα διδασκαλίας, στον χώρο διαλειμμάτων).

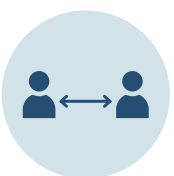
Προγραμματισμός και έλεγχος, ούτως ώστε οι υγειονομικές διευκολύνσεις να καθαρίζονται και να απολυμαίνονται συχνά και μετά από κάθε χρήση. Να υπάρχουν χαρτοπετσέτες και να αποφεύγεται ο συγχρωτισμός. (να γίνεται ορισμός των ατόμων που καθημερινά θα ελέγχουν την αποφυγή συνωστισμού στους χώρους διαλειμμάτων, τουαλέτας κ.τ.λ.).

Συστηματικός έλεγχος για αερισμό των χώρων εργασίας των εκπαιδευτικών και των αιθουσών/χώρων διδασκαλίας (να αποφεύγεται η χρήση κλιματιστικών). Συστήνεται κατά το εφικτό, συνεχής αερισμός του χώρου.

Συστηματικός έλεγχος και συνεννόηση με το προσωπικό για τυχόν ασθένεια ή επαφή με πρόσωπα θετικά στον κορωνοϊό SARS-CoV-2 / νόσο COVID-19.

Συζήτηση των θεμάτων της λοίμωξης από κορωνοϊό με τον σχολίατρο του σχολείου και δυνατότητα να απαντάει σε ερωτήματα που πιθανόν να προκύπτουν σε καθημερινή βάση.

Συζήτηση και χάραξη σχεδιασμού σε περίπτωση που ένας/μία μαθητής/μαθήτρια ή ένα μέλος του διδακτικού ή μη διδακτικού προσωπικού σας παρουσιάζει ύποπτα συμπτώματα ή έχει επιβεβαιωθεί ότι έχει μολυνθεί με τον κορωνοϊό SARS-CoV-2 / COVID-19, ή έχει αναρρώσει από τον COVID-19, συμπεριλαμβανομένου του τρόπου με τον οποίο θα υποστηρίξετε αυτόν/ή τον/την μαθητή/μαθήτρια ή εργαζόμενο/η και τι πρέπει να κάνετε για να διασφαλίσετε ότι ο χώρος εργασίας παραμένει ασφαλής για το υπόλοιπο προσωπικό και τους/τις μαθητές/μαθήτριες σας.





Υγειονομικά Πρωτόκολλα για επιστροφή στα Σχολεία



Χειρισμός ευπαθών Ομάδων

Έλεγχος εάν περιλαμβάνονται μεταξύ των μαθητών/μαθητριών, του διδακτικού και μη διδακτικού προσωπικού άτομα που ανήκουν σε ευπαθείς ομάδες, όπως περιγράφονται στη σχετική εγκύκλιο του Υπουργείου Υγείας και άτομα που είναι θετικοί στον κορωνοϊό SARS-CoV-2 χωρίς συμπτώματα ή θεραπεύτηκαν.

Διαβούλευση μαζί τους και διευθέτηση ρύθμισης των καθηκόντων και απομόνωσή τους.



Παρακολούθηση τυχόν Συμπτωμάτων

Παραμονή κατ' οίκον και αποχή από την παρακολούθηση μαθημάτων οποιουδήποτε ατόμου εμφανίζει συμπτώματα λοίμωξης αναπνευστικού και άμεση επικοινωνία με τον προσωπικό ιατρό ή/και παιδίατρο. Θα πρέπει να γίνεται θερμομέτρηση τόσο των μαθητών/ριών όσο και του προσωπικού από το σπίτι. Σε περίπτωση που ένας/μία μαθητής/μαθήτρια παρουσιάσει συμπτώματα κατά τη διάρκεια του μαθήματος θα πρέπει να απομακρύνεται από την αίθουσα/χώρο διδασκαλίας και να απομονώνεται σε ειδικό δωμάτιο που θα έχει καθοριστεί εκ των προτέρων.

Ετοιμασία ειδικού δωματίου απομόνωσης σε περίπτωση που ένας/μία μαθητής/μαθήτρια παρουσιάσει συμπτώματα κατά τη διάρκεια της παρουσίας του/της στο σχολείο.

Ενημέρωση του προσωπικού για τα δικαιώματά του σε σχέση με την άδεια ασθενείας και την απαίτηση για απομόνωση (καραντίνα) σε περίπτωση ασθενείας με τον COVID-19.

Προσεκτική χρησιμοποίηση των προσωπικών πληροφοριών σχετικά με την υγεία του προσωπικού, σύμφωνα με την ισχύουσα νομοθεσία περί προστασίας προσωπικών δεδομένων.

Διευκόλυνση της εργασίας από την οικία, αν είναι δυνατόν, για το προσωπικό που απαιτείται να απομονωθεί, αλλά δεν εμφανίζει συμπτώματα του COVID-19.



Υγειονομικά Πρωτόκολλα για επιστροφή στα Σχολεία



Πρόσβαση επισκεπτών/ριών, γονέων/κηδεμόνων στο σχολείο

Προσδιορισμός των διαδικασιών εισόδου και εξόδου των επισκεπτών.

Ενημέρωση των γονέων/κηδεμόνων ότι οι επισκέψεις στο σχολείο πρέπει να αποφεύγονται και μόνο εάν είναι απαραίτητες να γίνονται, τηρώντας πιστά τις διαδικασίες.

Εφαρμογή συγκεκριμένων μέτρων για μείωση της ανάγκης επισκέψεων των γονέων/κηδεμόνων εντός του σχολικού χώρου, στο μέτρο του δυνατού.

Τοποθέτηση κουτιού σε κατάλληλο σημείο κοντά στην είσοδο για την τοποθέτηση εισερχόμενης αλληλογραφίας και πακέτων.

Εξασφάλιση της δυνατότητας ούτως ώστε κάθε επισκέπτης να **φοράει κατάλληλη μάσκα** και να απολυμαίνει τα χέρια του εισερχόμενος στον χώρο του σχολείου.



Δημιουργία ημερολογίου επαφών (επισκεπτών και προσωπικού) για τη διευκόλυνση της ιχνηλάτησης σε περίπτωση κρούσματος COVID-19.

Τήρηση αρχείου με τις θέσεις και τα θρανία μαθητών/ριών.



Υγειονομικά Πρωτόκολλα για επιστροφή στα Σχολεία



Τήρηση αποστάσεων

Αυστηρή τήρηση της κοινωνικής αποστασιοποίησης από τους/τις μαθητές/μαθήτριες και τους/τις εκπαιδευτικούς και το βοηθητικό προσωπικό.

Σε κάθε θρανίο να κάθεται ένας/μία μαθητής/μαθήτρια και να υπάρχει τουλάχιστον απόσταση, μεταξύ των θρανίων, ενός (1) μέτρου. Ο μέγιστος αριθμός μαθητών/μαθητριών σε κάθε αίθουσα διδασκαλίας θα είναι δώδεκα (12).

Αποφυγή κοινής χρήσης των μολυβιών, των στυλό, των μαρκαδόρων και άλλων προσωπικών αντικειμένων.

Απόσταση εκπαιδευτικού από μαθητή/μαθήτρια στα δύο (2) μέτρα.

Αποφυγή στενής επαφής, με οποιοδήποτε άτομο εμφανίζει συμπτώματα στο αναπνευστικό, όπως βήχας ή φτέρνισμα, πονόλαιμος, πόνος στο στήθος ή διάρροιες.

Τοποθέτηση αφισών στον χώρο του σχολείου, ώστε να εμπεδωθεί η ανάγκη για διατήρηση των αποστάσεων τουλάχιστον δύο (2) μέτρων μεταξύ των μελών του προσωπικού αλλά και των μαθητών/ριών.

Τοποθέτηση σημάτων στο δάπεδο, ώστε να διασφαλίζεται η φυσική αποστασιοποίηση σε σημεία όπου αναμένουν επισκέπτες ή όπου γίνονται εργασίες που μπορεί να προκαλέσουν συγχρωτισμό μεταξύ του προσωπικού.

Διορισμός μελών του προσωπικού ως λειτουργοί διατήρησης των απαιτούμενων αποστάσεων των δύο (2) μέτρων.

Τοποθέτηση σημάτων στις αίθουσες συνεδριάσεων και στους καθηγητικούς ή διδασκαλικούς συλλόγους για να διασφαλιστεί ότι δεν υπερβαίνεται ο μέγιστος αριθμός ατόμων για ασφαλή συγκέντρωση.

Προσαρμογή των θέσεων εργασίας και μετακίνηση των επίπλων στις αίθουσες του προσωπικού, ώστε να διασφαλίζεται συμμόρφωση σχετικά με την κοινωνική αποστασιοποίηση. Αν η διατήρηση απόστασης δύο (2) μέτρων δεν είναι εφικτή, θα πρέπει να ληφθούν μέτρα για διαχωρισμό των θέσεων εργασίας με φυσικό διαχωριστικό ή κουβούκλιο (π.χ. Plexiglas).

Οδηγίες στο προσωπικό για επικοινωνία, είτε τηλεφωνικά, είτε On Line, αντί αυτοπροσώπως. Αν δεν είναι δυνατόν, να ξεκαθαριστεί ότι οι συναντήσεις πρέπει να γίνονται σε έναν μεγάλο χώρο, να κρατούνται οι αποστάσεις και να είναι σύντομες.





Υγιεινομικά Πρωτόκολλα για επιστροφή στα Σχολεία

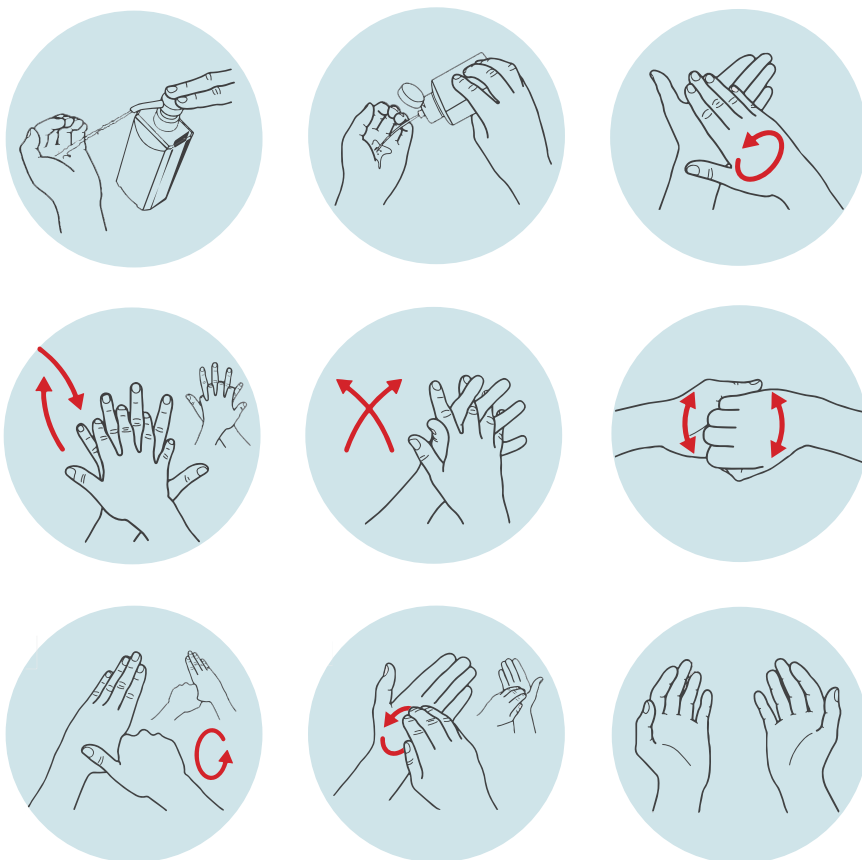


Πλύσιμο και απολύμανση χεριών - Υγιεινή

Τοποθέτηση αλκοολούχων διαλυμάτων (με περιεκτικότητα αλκοόλης >60%) **ΥΠΟΧΡΕΩΤΙΚΑ** σε κάθε είσοδο της τάξης. Συστήνεται υποχρεωτική και σωστή εφαρμογή υγιεινής των χεριών κατά την είσοδο και έξοδο από αυτή (συμπεριλαμβανομένου και των διαλειμμάτων). Το μπουκάλι με το αλκοολούχο διάλυμα να βρίσκεται κοντά στην έξοδο της αίθουσας διδασκαλίας και να χρησιμοποιείται υπό την εποπτεία του εκπαιδευτικού της τάξης. Συστήνεται να αφισκολληθούν οι συστάσεις του Παγκόσμιου Οργανισμού Υγείας σχετικά με την ορθή χρήση του αλκοολούχου διαλύματος και από τις δύο πλευρές (έσω και έξω από την κάθε τάξη)

Τοποθέτηση αφισών με οδηγίες για τον τρόπο που πρέπει να πλένονται και να τρίβονται καλά τα χέρια.

Συνεχής υπενθύμιση του προσωπικού και των μαθητών/τριών να αποφεύγουν τους εναγκαλισμούς και χειραψίες και να περιορίσουν την επαφή με άλλα πρόσωπα ή άγγιγμα αντικειμένων, εκτός αν είναι απαραίτητο.





Υγειονομικά Πρωτόκολλα για επιστροφή στα Σχολεία



Καθαρισμός και αερισμός

Οι τάξεις και το σχολείο να καθαρίζονται καθημερινά ακολουθώντας τις καθημερινές πρακτικές καθαριότητας με έμφαση στα ακόλουθα:

- Καθημερινός και σχολαστικός καθαρισμός και απολύμανση των επιφανειών που χρησιμοποιούνται συχνά (high touch surfaces) όπως τα πόμολα, τα γραφεία, όλων των επίπλων, κουπαστή από σκάλες ή κιγκλίδωμα, βρύσες και κυρίως τα θρανία των μαθητών κλπ με καθαριστικό διάλυμα (είτε αλκοολούχο διάλυμα είτε αραιωμένο διάλυμα χλωρίνης 1/99). Να γίνεται αυστηρά έλεγχος της καθαριότητας βάσει των παραπάνω.
- Καθημερινός καθαρισμός και απολύμανση της τουαλέτας και των επιφανειών του χώρου με καθαριστικά διαλύματα (αραιωμένο διάλυμα χλωρίνης 1/99).
- Κατά τη χρήση της τουαλέτας συστήνεται να κλείνει το καπάκι πριν τη χρήση φλοτέρ. Επίσης καθαρισμός των χεριών ΠΡΙΝ ΚΑΙ ΜΕΤΑ τη χρήση/καθαρισμό της τουαλέτας. Τέλος αποφυγή συγχρωτισμού μέσα στους κλειστούς χώρους της τουαλέτας. Συστήνεται να γίνεται έλεγχος των παιδιών που μπαίνουν στις τουαλέτες ώστε να αποφεύγεται κατά το δυνατό ο συγχρωτισμός τους στο χώρο της τουαλέτας.
- Καθημερινός καθαρισμός δαπέδου με καθαριστικά διαλύματα (προτιμητέο αραιωμένο διάλυμα χλωρίνης 1/99).
- Οι εργασίες καθαρισμού να γίνονται με χρήση γαντιών και στολή εργασίας και τα γάντια, μετά τη χρήση τους, να απορρίπτονται. Η χρήση γαντιών μιας χρήσης δεν αντικαθιστά σε καμιά περίπτωση το πλύσιμο των χεριών.
- Οδηγίες στα μέλη του προσωπικού να καθαρίζουν τα προσωπικά αντικείμενα που φέρνουν μαζί τους στον χώρο εργασίας, όπως τσάντες, γυαλιά, κινητά τηλέφωνα και ταμπλέτες, με απολυμαντικό.

Αερισμός κτιρίου: Συστηματικός και επαρκής αερισμός όλων των χώρων κυρίως στα διαλείμματα (ακόμα και κατά τη διάρκεια του μαθήματος εφόσον αυτό είναι εφικτό)



Υγειονομικά Πρωτόκολλα για επιστροφή στα Σχολεία



Ψυχοκοινωνικοί παράγοντες

Δυνατότητα επικοινωνίας με το προσωπικό σας και προ πάντων με τους μαθητές/τριες για τυχόν κατάθλιψη από θάνατους ή ασθένεια συγγενών, ανησυχίες, φοβίες, άγχος, φήμες ή παραπληροφόρηση και δυνατότητα επικοινωνίας, ενημέρωσης και διαβούλευσης ανάλογα.

Διορισμών ατόμων στα οποία μπορεί να απευθύνεται κάθε μέλος του προσωπικού και οι μαθητές/τριες για τη συζήτηση τέτοιων θεμάτων.



Εκπαίδευση/Κατάρτιση Προσωπικού

Παροχή εκπαίδευσης του προσωπικού και των μαθητών/τριών για:

- τον τρόπο τοποθέτησης /αφαίρεσης /απόρριψης των γαντιών, μασκών, γυαλιών προστασίας.
- τα συμπτώματα COVID-19 και τους τρόπους μετάδοσης.

Δημιουργία βάσης δεδομένων/πληροφοριών για τον COVID-19, για εύκολη πρόσβαση από το προσωπικό και τους μαθητές/τριες.



Τήρηση λοιπών μέτρων προστασίας

Αποφυγή επαφής χεριών με τα μάτια, τη μύτη και το στόμα για τη μείωση του κινδύνου μόλυνσης.

Σε βήχα ή φτέρνισμα, κάλυψη της μύτης και του στόματος με το μανίκι στο ύψος του αγκώνα ή με χαρτομάντιλο, απόρριψη του χρησιμοποιημένου χαρτομάντηλου στους κάδους απορριμμάτων και επιμελές πλύσιμο των χεριών.

Απαγορεύεται τα παιδιά να πίνουν νερό απευθείας από τη βρύση με το στόμα.

Τακτικό και επιμελές πλύσιμο των χεριών με υγρό σαπούνι και νερό, για τουλάχιστον 20", πριν τη λήψη τροφής και μετά την επίσκεψη στην τουαλέτα, και προσεκτικό στέγνωμα χεριών με χάρτινες πετσέτες χειρός μιας χρήσης και απόρριψή τους στους κάδους απορριμμάτων.

Έλεγχος και αποφυγή συνάθροισης των μαθητών κατά τα διαλλείματα. Συστήνεται κάθε τάξη να έχει διαφορετικό ωράριο των διαλλειμάτων ώστε να μη δημιουργείται συνωστισμός στους εξωτερικούς χώρους.

Σύσταση τα παιδιά να φέρνουν φαγητό από το σπίτι τους και να αποφεύγεται ο συγχρωτισμός κατά τη σίτιση-διαλείματα και σε χώρους όπως κυλικεία.

Αποφυγή άσκησης των παιδιών σε κλειστούς χώρους, σε ομάδες που θα έχουν παρατεταμένη επαφή μεταξύ τους.



Υγειονομικά Πρωτόκολλα για επιστροφή στα Σχολεία

”

Επιβεβαιωμένο θετικό κρούσμα COVID-19 σε σχολείο

Απομόνωση όλων των χώρων που χρησιμοποιήθηκαν από το άτομο που επιβεβαιώθηκε ως θετικό με COVID-19.

Οι πόρτες και τα παράθυρα των πιο πάνω χώρων θα πρέπει να παραμείνουν ανοικτά για επαρκή αερισμό.

Σχολαστικός καθαρισμός της αίθουσας μετά από εικοσιτετράωρο αερισμό της. Θα πρέπει να δοθεί έμφαση σε επιφάνειες που χρησιμοποιούνται συχνά (high touch surfaces) όπως τα πόμολα, τα γραφεία, τα έπιπλα, βρύσες, θρανία κτλ με καθαριστικό διάλυμα (είτε αλκοολούχο διάλυμα είτε αραιωμένο διάλυμα χλωρίνης 1/99).

Βοήθεια/Υποστήριξη

Για υποστήριξη μπορείτε να επικοινωνήσετε με το Γραφείο Ασφάλειας και Υγείας του Υπουργείου Παιδείας, Πολιτισμού, Αθλητισμού και Νεολαίας.

Τηλ.: 22800965/989 | Τηλεμ.: 22809584

Ηλεκτρονικό Ταχυδρομείο: asfaleia-ygeia@schools.ac.cy | Ιστότοπος: www.moec.gov.cy